



องค์การบริหารส่วนตำบลคลองใหม่
Klongmai Subdistrict Administrative Organization

คู่มือการปฏิบัติงานการจัดเก็บรายได้

ฝ่ายพัฒนารายได้ กองคลัง
องค์การบริหารส่วนตำบลคลองใหม่

ปี ๒๕๖๗



องค์การบริหารส่วนตำบลคลองใหม่ อำเภอสามพราน จังหวัดนครปฐม

๑๕๙ หมู่ ๓ ต.คลองใหม่ อ.สามพราน จ.นครปฐม ๗๓๑๑๐

เบอร์โทรศัพท์ : ๐๓๔-๙๘๐๑๓๑ เบอร์โทรสาร : ๐๓๔-๙๘๐๑๓๑

Email : klongmai๐๓๔@gmail.com และ saraban_๖๗๓๐๖๐๕@dla.go.th

คำนำ

ฝ่ายพัฒนารายได้ กองคลัง องค์การบริหารส่วนตำบลคลองใหม่ มีภารกิจในการจัดเก็บภาษี ค่าธรรมเนียม และการพัฒนารายได้ ที่ต้องจัดเก็บเอง ประกอบด้วยภาษีที่ดินและสิ่งปลูกสร้าง ภาษีป้าย ซึ่งนับว่าเป็นปัจจัยสำคัญในการบริหารการจัดเก็บภาษีให้เป็นไปอย่างมีระบบ มีประสิทธิภาพ ครอบคลุมทั่วถึงและเป็นธรรม

ฝ่ายพัฒนารายได้ กองคลัง องค์การบริหารส่วนตำบลคลองใหม่ จึงจัดทำคู่มือการปฏิบัติงานขึ้นเพื่อให้ผู้มีหน้าที่รับผิดชอบ ที่ปฏิบัติงานด้านการจัดเก็บรายได้ปฏิบัติงาน เพื่อให้ปฏิบัติงานไปตามแนวทางเดียวกันที่ถูกต้อง ภายใต้กรอบของกฎหมาย ระเบียบ หนังสือสั่งการที่เกี่ยวข้องกำหนดบังคับไว้ให้เป็นมาตรฐานและในแนวทางเดียวกันในการให้บริการประชาชน

ฝ่ายพัฒนารายได้ กองคลัง
องค์การบริหารส่วนตำบลคลองใหม่

หลักการและเหตุผล

การจัดเก็บภาษีถือเป็นหัวใจของการปฏิบัติงานขององค์กรปกครองส่วนท้องถิ่น มีความสำคัญอย่างยิ่งต่อการนำไปดำเนินการในการพัฒนาท้องถิ่น ซึ่งการจัดเก็บภาษีหรือการจัดเก็บรายได้ เป็นภารกิจหลักของฝ่ายพัฒนารายได้ และในการจัดทำคู่มือการปฏิบัติงานการจัดเก็บรายได้ ฝ่ายพัฒนารายได้ กองคลัง องค์การบริหารส่วนตำบลคลองใหม่ จัดทำขึ้นเพื่อเป็นคู่มือให้ผู้ปฏิบัติงานในการจัดเก็บภาษีได้ทราบถึงวิธีการและขั้นตอนการปฏิบัติงาน ภายใต้กรอบของกฎหมายต่างๆ ที่กำหนดบังคับไว้ และกฎหมายต่างๆ ที่เกี่ยวข้องให้เป็นมาตรฐานและในแนวทางเดียวกันตามภารกิจหน้าที่ความรับผิดชอบ

คู่มือการปฏิบัติงานกระบวนการจัดเก็บรายได้นี้แสดงถึงขั้นตอน วิธีการ กรอบระยะเวลาและมาตรฐานคุณภาพงาน ของกระบวนการตั้งแต่เริ่มต้นจนถึงสิ้นสุดการดำเนินงาน โดยแบ่งเป็นการจัดเก็บภาษี ๒ ประเภท ได้แก่ การจัดเก็บภาษีที่ดินและสิ่งปลูกสร้าง และการจัดเก็บภาษีป้าย

วัตถุประสงค์

๑. เพื่อให้มีคู่มือการปฏิบัติงานเป็นปัจจุบันและเป็นมาตรฐานเดียวกันมุ่งไปสู่การบริการอย่างมีประสิทธิภาพ สอดคล้องกับนโยบาย วิสัยทัศน์ ภารกิจและเป้าหมายขององค์กร
๒. เพื่อเป็นเครื่องมือในการปฏิบัติงาน ให้ผู้ปฏิบัติงานสามารถทำความเข้าใจการทำงานได้ทุกขั้นตอนในแต่ละกระบวนการ อย่างเป็นระบบ และสามารถพัฒนาการทำงานให้เป็นมืออาชีพได้
๓. เพื่อให้ผู้ปฏิบัติงานใช้อำนาจในการทำงาน ลดข้อผิดพลาดหรือความขัดแย้งที่อาจเกิดขึ้นในการปฏิบัติงาน
๔. เพื่อเป็นองค์ความรู้ และเป็นแหล่งข้อมูลให้บุคคลภายนอกสามารถเข้าใจและใช้ประโยชน์จากกระบวนการที่มีอยู่เพื่อขอรับบริการที่ตรงกับความต้องการได้
๕. เพื่อให้การปฏิบัติการจัดเก็บรายได้สอดคล้องกับแนวทางการบริหารกิจการบ้านเมืองที่ดี
๖. เพื่อให้ประชาชนมีส่วนร่วมในการพัฒนาท้องถิ่นของตนเอง

เป้าหมาย

๑. การจัดเก็บรายได้มีประสิทธิภาพมากขึ้น เกิดความรวดเร็ว ถูกต้อง เป็นธรรมและทั่วถึง
๒. ประชาชนพึงพอใจในการให้บริการและพึงพอใจในการช ำระภาษี

ขอบเขต

การจัดทำคู่มือปฏิบัติงานของฝ่ายพัฒนารายได้ เพื่อใช้ในการปฏิบัติงานเฉพาะฝ่ายพัฒนารายได้ กองคลัง องค์การบริหารส่วนตำบลคลองใหม่ ซึ่งภารกิจหลักขององค์กรคือกระบวนการจัดเก็บรายได้ ซึ่งในแต่ละกระบวนการ จะแสดงถึงขั้นตอนการทำงานในรูปแบบ Flow Chart โดยแสดงรายละเอียดของงาน มาตรฐานคุณภาพงาน ระบบ ติดตามและประเมินผล ผู้รับผิดชอบ แบบฟอร์ม และเอกสารอ้างอิงของแต่ละขั้นตอนตั้งแต่เริ่มจนถึงสิ้นสุดการ ดำเนินงาน ดังต่อไปนี้

วิธีการขั้นตอนการปฏิบัติงาน : กระบวนการจัดเก็บภาษี ซึ่งแบ่งออกเป็นการจัดเก็บภาษีทั้ง ๒ ประเภท ดังนี้

๑. กระบวนการจัดเก็บภาษีที่ดินและสิ่งปลูกสร้าง มีกระบวนการดังนี้

๑.๑ กระบวนการประกาศราคาประเมินทุนทรัพย์ของที่ดินและสิ่งปลูกสร้าง อัตราภาษีที่จัดเก็บและ รายละเอียดอื่นที่จำเป็นในการจัดเก็บภาษี ก่อนวันที่ ๑ กุมภาพันธ์ ของทุกปี

๑.๒ กระบวนการประเมินภาษีโดยส่งแบบประเมินภาษีให้แก่ผู้เสียภาษี ภายในเดือนกุมภาพันธ์ของทุกปี

๑.๓ กระบวนการรับชำระภาษีตามแบบแจ้งการประเมิน ภายในเดือนเมษายน ของทุกปี กรณีมีการผ่อน ชำระ แบ่งการผ่อนชำระเป็น ๓ งวด ดังนี้

- งวดที่หนึ่ง ภายในเดือน เมษายน ของทุกปี
- งวดที่สอง ภายในเดือน พฤษภาคม ของทุกปี
- งวดที่สาม ภายในเดือน มิถุนายน ของทุกปี

๑.๔ กระบวนการจัดทำหนังสือแจ้งเตือนกรณีมีผู้ค้างชำระภาษี ภายในเดือน พฤษภาคม ของทุกปี

๑.๕ กระบวนการแจ้งรายการภาษีค้างชำระให้สำนักงานที่ดินหรือสำนักงานที่ดินสาขา ภายในเดือน มิถุนายน ของทุกปี

๒. กระบวนการจัดเก็บภาษีป้าย มีกระบวนการดังนี้

๒.๑ กระบวนการตรวจสอบและคัดลอกรายชื่อผู้อยู่ในเกณฑ์เสียภาษีในปีงบประมาณ (บัญชีลูกหนี้ ตาม เกณฑ์ค้างรับ) ภายในเดือนตุลาคม ของทุกปี

๒.๒ กระบวนการสำรวจและจัดเตรียมแบบพิมพ์ต่างๆ ภายในเดือน ตุลาคม ของทุกปี

๒.๓ กระบวนการประชาสัมพันธ์ขั้นตอนและวิธีการเสียภาษี ภายในเดือนพฤศจิกายน ธันวาคมของทุกปี –

๒.๔ กระบวนการจัดทำหนังสือแจ้งให้ผู้มีหน้าที่เสียภาษีทราบเพื่อยื่นแบบแสดงรายการภาษีป้าย

(ภ.ป.๑) ภายในเดือนธันวาคม ของทุกปี

๒.๕ กระบวนการจัดเก็บภาษีป้าย โดยแบ่งเป็น ๒ กรณี คือ

(๑) กรณีมีป้ายก่อนเดือนมีนาคม

- รับแบบ ภ.ป.๑ และตรวจสอบความถูกต้อง ภายในเดือนมกราคม – มีนาคม ของทุกปี
- รับประเมินค่าภาษีและมีหนังสือแจ้งผลการประเมิน (ภ.ป.๓) ภายในเดือนมกราคม – เมษายน ของทุกปี

(๒) กรณีมีป้ายหลังเดือนมีนาคม

- รับแบบ ภ.ป.๑ และตรวจสอบความถูกต้อง ภายในเดือนเมษายน ธันวาคม ของทุกปี –
- รับประเมินค่าภาษีและมีหนังสือแจ้งผลการประเมิน .ป.๓) ภายในเดือนเมษายน ธันวาคม ของทุกปี –

๒.๖ กระบวนการรับชำระภาษีป้าย)ชำระในวันยื่นแบบหรือชำระภาษีภายในกำหนดเวลาภายใน (เดือน มกราคม พฤษภาคม ของทุก –

๒.๗ กระบวนการประเมินผลและเร่งรัดการจัดเก็บ แบ่งเป็น ๒ กรณี

(๑) ไม่ยื่นแบบแสดงรายการทรัพย์สิน (ภ.ป.๑) ภายในกำหนดเวลา

- มีหนังสือแจ้งเตือนผู้ที่ไม่ยื่นแบบ (เมื่อใกล้จะสิ้นสุดเวลาที่ประกาศกำหนดให้ยื่นแบบภายในเดือน มีนาคม ของทุกปี

- มีหนังสือแจ้งเตือนผู้ที่ไม่มายื่นแบบภายในกำหนดเวลา

- ครั้งที่ ๑ ภายในเดือน เมษายน ของทุกปี

- ครั้งที่ ๒ ภายในเดือน พฤษภาคม ของทุกปี

- แจ้งความต่อพนักงานสอบสวนฝ่ายปกครอง (อำเภอ) เพื่อดำเนินคดีแก่ผู้ไม่มายื่นแบบ

ภายในเดือน เมษายน – กรกฎาคม ของทุกปี

- รับชำระภาษี และเงินเพิ่มตามมาตรา ๒๕ ภายในเดือน เมษายน – กันยายน ของทุกปี

(๒) ยื่นแบบ ภ.ป.๑ แล้วแต่ไม่ยอมชำระภาษีภายในกำหนดเวลา

- มีหนังสือแจ้งเตือนผู้ที่ยังไม่ชำระภาษี

- ครั้งที่ ๑ ภายในเดือน พฤษภาคม ของทุกปี

- ครั้งที่ ๒ ภายในเดือน มิถุนายน ของทุกปี

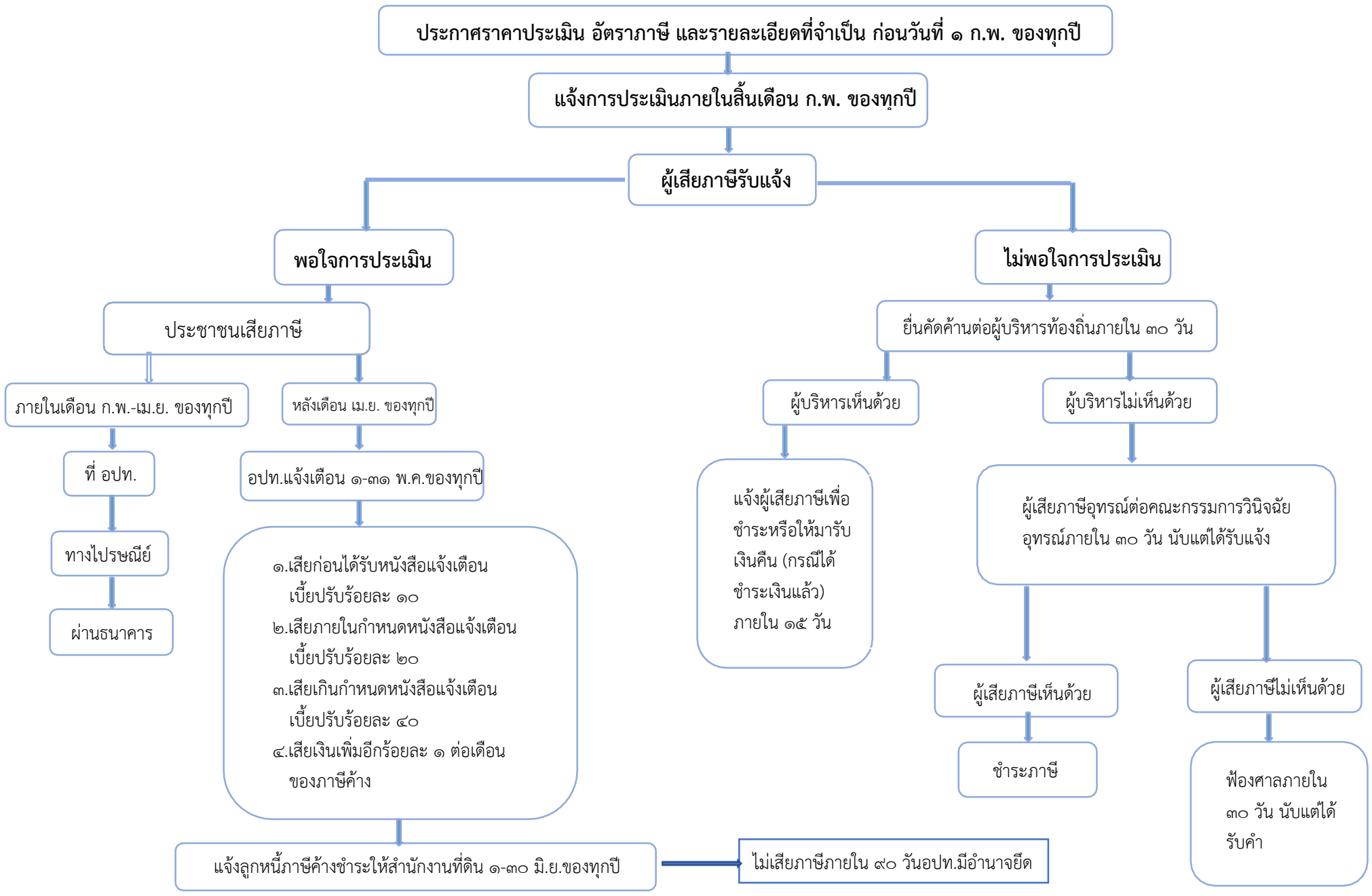
- ครั้งที่ ๓ ภายในเดือน กรกฎาคม ของทุกปี

- รับชำระภาษีและเงินเพิ่ม ภายในเดือน พฤษภาคม – กันยายน ของทุกปี

- ดำเนินคดีการบังคับจัดเก็บภาษี (ยึด आयัด และขายทอดตลาดทรัพย์สิน) กรณี หลีกเลี่ยง

ไม่ยอมชำระภาษี ภายในเดือนตุลาคม เป็นต้นไป

ภาษีที่ดินและสิ่งปลูกสร้าง กระบวนการ/ขั้นตอน/ระยะเวลาการปฏิบัติงาน



ระเบียบ / ข้อกฎหมายที่เกี่ยวข้อง ภาษีที่ดินและสิ่งปลูกสร้าง

๑. พระราชบัญญัติภาษีที่ดินและสิ่งปลูกสร้าง พ.ศ. ๒๕๖๒
๒. พระราชกฤษฎีกากดภาษีที่ดินและสิ่งปลูกสร้าง พ.ศ. ๒๕๖๓
๓. พระราชกฤษฎีกากดภาษีสำหรับที่ดินและสิ่งปลูกสร้างบางประเภท พ.ศ. ๒๕๖๓
๔. พระราชกฤษฎีกากดภาษีสำหรับที่ดินและสิ่งปลูกสร้างบางประเภท (ฉบับที่ ๒) พ.ศ. ๒๕๖๓
๕. กฎกระทรวงกำหนดทรัพย์สินที่ได้รับยกเว้นจากการจัดเก็บภาษีที่ดินและสิ่งปลูกสร้าง พ.ศ. ๒๕๖๒
๖. กฎกระทรวงกำหนดค่าใช้จ่ายในการจัดเก็บภาษีแทนองค์ประกอบบางส่วนท้องถิ่น พ.ศ. ๒๕๖๒
๗. กฎกระทรวงกำหนดที่ดินหรือสิ่งปลูกสร้างที่หิ้งไว้ว่างเปล่าหรือไม่ได้ทำประโยชน์ตามควรแก่สภาพ พ.ศ. ๒๕๖๒
๘. กฎกระทรวงกำหนดหลักเกณฑ์และวิธีการประกาศราคาประเมินทุนทรัพย์ อัตรากาซี และรายละเอียดอื่นในการจัดเก็บภาษีที่ดินและสิ่งปลูกสร้าง พ.ศ. ๒๕๖๒
๙. กฎกระทรวงการผ่อนชำระภาษีที่ดินและสิ่งปลูกสร้าง พ.ศ. ๒๕๖๒
๑๐. กฎกระทรวงการงดหรือลดเบี้ยปรับ พ.ศ. ๒๕๖๒
๑๑. กฎกระทรวงกำหนดหลักเกณฑ์ วิธีการ และเงื่อนไขในการคำนวณมูลค่าที่ดินหรือสิ่งปลูกสร้างที่ไม่มีราคาประเมินทุนทรัพย์ พ.ศ. ๒๕๖๒
๑๒. ประกาศกระทรวงการคลังและกระทรวงมหาดไทย เรื่อง หลักเกณฑ์และวิธีการยกเว้นมูลค่าของฐานภาษี ที่ดินและสิ่งปลูกสร้างซึ่งเจ้าของเป็นบุคคลธรรมดาใช้ประโยชน์ในกาประกอบเกษตรกรรม
๑๓. ประกาศกระทรวงการคลังและกระทรวงมหาดไทย เรื่อง เหตุจำเป็นทางราชการซึ่งบุคคลธรรมดาต้องย้ายชื่อออกจากทะเบียนบ้าน
๑๔. ประกาศกระทรวงการคลังและกระทรวงมหาดไทย เรื่อง หลักเกณฑ์และวิธีการในการจัดเก็บภาษีที่ดินหรือสิ่งปลูกสร้างที่มีการใช้ประโยชน์หลายประเภท
๑๕. ประกาศกระทรวงการคลังและกระทรวงมหาดไทย เรื่อง หลักเกณฑ์การใช้ประโยชน์เป็นที่อยู่อาศัย
๑๖. ประกาศกระทรวงการคลังและกระทรวงมหาดไทย เรื่อง หลักเกณฑ์การใช้ประโยชน์ในการประกอบเกษตรกรรม
๑๗. ประกาศกระทรวงการคลัง เรื่อง ยกเว้นภาษีที่ดินหรือสิ่งปลูกสร้างที่เป็นทรัพย์สินของมูลนิธิหรือองค์การหรือสถานสาธารณกุศล
๑๘. ประกาศกระทรวงการคลัง เรื่อง หลักเกณฑ์และวิธีการคำนวณการยกเว้นมูลค่าของฐานภาษีที่ดินและสิ่งปลูกสร้างซึ่งเจ้าของเป็นบุคคลธรรมดาใช้เป็นที่อยู่อาศัยและมีชื่ออยู่ในทะเบียนบ้านตามกฎหมายว่าด้วยการทะเบียนราษฎร
๑๙. ประกาศกระทรวงการคลัง เรื่อง หลักเกณฑ์การพิจารณาทรัพย์สินของเอกชน เฉพาะส่วนที่ได้ยินยอมให้ทางราชการจัดให้ใช้เพื่อสาธารณประโยชน์
๒๐. ประกาศกระทรวงมหาดไทย เรื่อง การดำเนินการตามพระราชบัญญัติภาษีที่ดินและสิ่งปลูกสร้าง พ.ศ. ๒๕๖๒
๒๑. ระเบียบกระทรวงมหาดไทยว่าด้วยการดำเนินการตามพระราชบัญญัติภาษีที่ดินและสิ่งปลูกสร้าง พ.ศ. ๒๕๖๒

ภาษีป้าย กระบวนการ / ขั้นตอน / ระยะเวลาการปฏิบัติงาน

๑. ขั้นเตรียมการ

- ๑. ตรวจสอบและคัดลอกรายชื่อผู้อยู่ในเกณฑ์เสียภาษีในปีงบประมาณ พ.ศ. ของทุกปี
- ๒. สำรองและจัดเตรียมแบบพิมพ์ต่างๆ พ.ศ. ของทุกปี
- ๓. ประชาสัมพันธ์ขั้นตอนและวิธีการเสียภาษี พ.ย.-ธ.ค. ของทุกปี
- ๔. จัดทำหนังสือแจ้งให้ผู้มีหน้าที่เสียภาษีทราบเพื่อยื่นแบบ ธ.ค. ของทุกปี

๒. ขั้นดำเนินการจัดเก็บ

- ๑. กรณีมีป้ายก่อนเดือนมีนาคม
 - รับแบบ ภ.ป.๑ ตรวจสอบความถูกต้อง ภายใน ม.ค.-มี.ค. ของทุกปี
 - รับประเมินค่าภาษีและมีหนังสือแจ้งผลการประเมิน (ภ.ป.๓) ม.ค.-เม.ย. ของทุกปี
- ๒. กรณีป้ายหลังเดือนมีนาคม
 - รับแบบ ภ.ป.๑ ตรวจสอบความถูกต้อง เม.ย.-ธ.ค. ของทุกปี
 - รับประเมินค่าภาษีและมีหนังสือแจ้งผลการประเมิน (ภ.ป.๓) เม.ย. -ธ.ค. ของทุกปี

๓. ขั้นรับชำระภาษี

- กรณีปกติ**
 - รับชำระภาษี (ภายในวันที่ยื่นแบบหรือภายในกำหนดเวลา) ภายใน ม.ค.-พ.ค. ของทุกปี
- กรณีพิเศษ**
 - ๑. ชำระภาษีเกินเวลาที่กำหนด (เกิน ๑๕ วันนับแต่วันที่ได้รับแจ้งผลประเมิน)
 - รับชำระภาษีและเงินเพิ่ม ก.พ.-ก.ย. ของทุกปี
 - ๒. ผู้รับประเมินไม่พอใจผลการประเมินภาษี
 - รับคำร้องอุทธรณ์ขอให้ประเมินค่าภาษีใหม่ ก.พ.-ก.ย. ของทุกปี
 - ออกหมายเรียกให้มาชี้แจงหรือออกตรวจสถานที่ ก.พ.-พ.ค. ของทุกปี
 - ชี้ขาดและแจ้งผลให้ผู้ร้องทราบ (แบบ ภ.ป.๕) มี.ค.-ก.ค. ของทุกปี
 - รับชำระภาษีและเงินเพิ่ม มี.ค.-ก.ย. ของทุกปี
 - ปฏิบัติตามคำสั่งศาล (กรณีนำคดีไปสู่ศาล)

๔. ขั้นประเมินผลและเร่งรัดการจัดเก็บ

- ๑. ไม่ยื่นแบบแสดงรายการทรัพย์สิน** (ภ.ป.๑) ภายในกำหนด
 - มีหนังสือแจ้งเตือนผู้ที่ไม่ยื่นแบบ มี.ค.
 - มีหนังสือแจ้งเตือนผู้ที่ไม่มายื่นแบบภายในกำหนด
 - ครั้งที่ ๑ เม.ย. ของทุกปี
 - ครั้งที่ ๒ พ.ค. ของทุกปี
 - แจ้งความต่อพนักงานสอบสวนฝ่ายปกครอง เพื่อดำเนินคดี เม.ย.-ก.ย.
 - รับชำระภาษี และเงินเพิ่มตามมาตรา ๒๕
- ๒. ยื่นแบบ ภ.ป.๑ แล้วแต่ไม่ยอมชำระภาษีภายในกำหนดเวลา**
 - มีหนังสือแจ้งเตือน
 - ครั้งที่ ๑ พ.ค. ของทุกปี
 - ครั้งที่ ๒ มิ.ย. ของทุกปี
 - ครั้งที่ ๓ ก.ค. ของทุกปี
 - รับชำระภาษีและเงินเพิ่ม พ.ค.-ก.ย. ของทุกปี
 - ดำเนินคดีการบังคับจัดเก็บภาษี ต.ค. เป็นต้นไป

ระเบียบ / ข้อกฎหมายที่เกี่ยวข้อง ภาษีป้าย

๑. พระราชบัญญัติภาษีป้าย พ.ศ. ๒๕๑๐ และที่แก้ไขเพิ่มเติม
๒. กฎกระทรวง ฉบับที่ ๘ (พ.ศ. ๒๕๔๒) เรื่อง การยกเว้นภาษีป้ายภายในอาคาร
๓. หนังสือกระทรวงมหาดไทย ที่ มท ๐๘๐๘.๓/ว ๓๔๓๑ ลงวันที่ ๑๙ ตุลาคม ๒๕๕๒ เรื่อง แนวทางการพัฒนาประสิทธิภาพการจัดเก็บรายได้ขององค์กรปกครองส่วนท้องถิ่น
๔. กฎกระทรวงกำหนดอัตราภาษีป้าย พ.ศ. ๒๕๖๓



ช่องทางการให้บริการ ช่องทางการติดต่อ ฝ่ายพัฒนารายได้ กองคลัง

องค์การบริหารส่วนตำบลคลองใหม่

๑๕๙ หมู่ที่ ๓ ตำบลคลองใหม่ อำเภอสามพราน จังหวัดนครปฐม ๗๓๑๑๐

โทรศัพท์ ๐๓๔-๙๘๐๑๓๑ ต่อ ๑๐๓

Website : <https://www.klongmai-sampran.go.th>

Page Facebook : [อบต.คลองใหม่ อ.สามพราน](#)

