



รายงานผลการบริหารและพัฒนาทรัพยากรบุคคล
ประจำปี พ.ศ. ๒๕๖๖

ของ

องค์การบริหารส่วนตำบลคลองใหม่
อำเภอสามพราน จังหวัดนครปฐม

ประเด็นนโยบาย	โครงการ/กิจกรรม	ระยะเวลา	งบประมาณที่ได้รับ จัดสรร	ผลการใช้จ่าย งบประมาณที่ใช้ ดำเนินการ	ผลการดำเนินงาน	หมายเหตุ
๑.ด้านการสรรหา	๑.๑ จัดทำแผนอัตรากำลัง ๓ ปี เพื่อใช้ในการกำหนดโครงสร้าง กรอบอัตรากำลังที่รองรับภารกิจ ขององค์การบริหารส่วนตำบล	๑-๓๐ กันยายน ๒๕๖๖	ไม่ใช้งบประมาณ	ไม่ใช้งบประมาณ	-ดำเนินการจัดทำแผน อัตรากำลัง ๓ ปี ประจำปี งบประมาณ พ.ศ. ๒๕๖๗- ๒๕๖๙ เพื่อรองรับ ภารกิจ ของอบต.คลองใหม่ -ดำเนินการปรับปรุงแผน อัตรากำลัง ๓ ปี ประจำปี งบประมาณ พ.ศ.๒๕๖๗- ๒๕๖๙	
	๑.๒ จัดทำและดำเนินการตามแผน สรรหาข้าราชการและพนักงานจ้าง ให้ทันต่อการเปลี่ยนแปลงหรือ ทดแทนตำแหน่งกำลังที่ลาออก หรือโอนย้าย ๑.๓ การรับสมัครคัดเลือกบุคคล เพื่อบรรจุและแต่งตั้งพนักงานจ้าง ตามภารกิจและพนักงานจ้างทั่วไป	๑ ต.ค. ๒๕๖๕ – ๓๐ ก.ย. ๒๕๖๖	ไม่ใช้งบประมาณ	ไม่ใช้งบประมาณ	- ประชาสัมพันธ์รับโอน/ ย้าย หรือขอให้ กสธ. ดำเนินการสอบแข่งขัน หรือ ขอใช้บัญชี สำหรับ พนักงานส่วนตำบลสาย งานผู้ปฏิบัติ - ประชาสัมพันธ์รับ โอนย้าย หรือรายงานให้ กสธ. ดำเนินการสรรหา สำหรับพนักงานส่วน ตำบลสายงานผู้บริหาร - ตำแหน่งพนักงานจ้าง จะดำเนินการสรรหาตาม ระเบียบ/หลักเกณฑ์ในตำแหน่งที่ว่าง (จ้าง ทดแทนหรือจ้างเพิ่มเติม)	
	๑.๔ การคัดเลือกบุคคลเพื่อเลื่อน ระดับตำแหน่งที่สูงขึ้น	๑ ต.ค. ๒๕๖๕ – ๓๐ ก.ย. ๒๕๖๖	ไม่ใช้งบประมาณ	ไม่ใช้งบประมาณ	- แต่งตั้งคณะกรรมการ ประเมินผลงาน - ค ณ ะ ก ร ร ม ก า ร ดำเนินการประเมินผล งานของผู้ที่เสนอ - เ ส น อ ข อ ร ับ ก า ร ประเมินผลงานไปยัง ก. อบต.นครปฐม - ออกคำสั่งแต่งตั้ง พนักงานส่วนตำบลให้ ดำรง ตำแหน่งในระดับที่ สูงขึ้นตามมติ ก.อบต. นครปฐม	

ประเด็นนโยบาย	โครงการ/กิจกรรม	ระยะเวลา	งบประมาณที่ได้รับ จัดสรร	ผลการใช้จ่าย งบประมาณที่ใช้ ดำเนินการ	ผลการดำเนินงาน	หมายเหตุ
๒. ด้านการพัฒนา	๒.๑ จัดทำแผนพัฒนาบุคคลกร ประจำปี และดำเนินการตามแผนฯ ให้สอดคล้องตามความจำเป็น	๑-๓๐ กันยายน ๒๕๖๖	ไม่ใช้งบประมาณ	ไม่ใช้งบประมาณ	- ดำเนินการจัดทำ แผนพัฒนาบุคลากรประจำปี งบประมาณ พ.ศ.๒๕๖๗-๒๕๖๙	
	๒.๒ ดำเนินการประเมินข้าราชการ ส่วนท้องถิ่นตามเกณฑ์มาตรฐาน กำหนดตำแหน่งในความรู้ ทักษะ และสมรรถนะ	๑ ต.ค. ๒๕๖๕ – ๓๐ ก.ย. ๒๕๖๖	ไม่ใช้งบประมาณ	ไม่ใช้งบประมาณ	- พิจารณาบุคลากรเข้ารับ การอบรมตามสาย งาน/ ตำแหน่งให้เป็นไปตาม แผนพัฒนาบุคคล กร - วางแผนการพิจารณาส่ง บุคลากรเข้ารับ การ อบรมสายงานความก้าวหน้าใน แผนพัฒนา บุคลากร	
๓. ด้านการอ้าง รักษาไว้ และ แรงจูงใจ	๓.๑ ประชาสัมพันธ์และเผยแพร่ แผนเส้นทางความก้าวหน้าในสาย อาชีพให้บุคลากรทราบ	๑ ต.ค. ๒๕๖๕ – ๓๐ ก.ย. ๒๕๖๖	ไม่ใช้งบประมาณ	ไม่ใช้งบประมาณ	- หน่วยงานมีการประชาสัมพันธ์แผนเส้นทาง ความก้าวหน้าในสายอาชีพให้บุคลากรทราบ - หน่วยงานมีการประชาสัมพันธ์ลงเว็บไซต์ อบรม.	
	๓.๒ ดำเนินการบันทึก แก้ไข ปรับปรุงข้อมูลบุคลากรในระบบ ข้อมูลบุคลากรท้องถิ่นแห่งชาติให้ ถูกต้องครบถ้วน และเป็นปัจจุบัน	๑ ต.ค. ๒๕๖๕ – ๓๐ ก.ย. ๒๕๖๖	ไม่ใช้งบประมาณ	ไม่ใช้งบประมาณ	- หน่วยงานมีการประเมินบุคลากรตามเกณฑ์ มาตรฐานกำหนดตำแหน่ง เพื่อพิจารณาจัดส่ง บุคลากรเข้ารับการอบรม เพื่อพัฒนาความรู้ ความสามารถในตำแหน่งสายงาน	
	๓.๓ จัดให้มีกระบวนการ ประเมินผลการปฏิบัติงานราชการ ที่เป็นธรรม เสมอภาค และสามารถ ตรวจสอบได้	๑ ต.ค. ๒๕๖๕ – ๓๐ ก.ย. ๒๕๖๖	ไม่ใช้งบประมาณ	ไม่ใช้งบประมาณ	- หน่วยงานมี การถ่ายทอดตัวชี้ วัดโดย ผู้บังคับบัญชาตามลำดับ ดุล แล กำกับ ติดตาม และ ประเมินผลการปฏิบัติ งาน จนถึง คณะกรรมการกลั่นกรองผลการพิจารณา ผล	

					การปฏิบัติราชการ ในความรู้ ทักษะ และ พิจารณา ผลการปฏิบัติราชการ ในความรู้ ทักษะ และ สมรรถนะทุกคนอย่างเป็นธรรม เสมอภาค และเป็นไปตามเกณฑ์มาตรฐาน กำหนดตำแหน่ง	
๓.๔ จัดให้มีการพิจารณาความดี ความชอบ ตามผลการปฏิบัติหน้าที่ ราชการอย่าง เป็นธรรม เสมอภาค และสามารถตรวจสอบได้	๑ ต.ค. ๒๕๖๕ – ๓๐ ก.ย. ๒๕๖๖	ไม่ใช้งบประมาณ	ไม่ใช้งบประมาณ	- หน่วยงานมีการนำเสนอ ผลการพิจารณาเลื่อน ขั้น เงินเดือน การเพิ่มค่าจ้าง และการเพิ่ม ค่าตอบแทน เป็นไปตามผลคะแนนการ ประเมินผลปฏิบัติ งานโดยเสนอต่อ คณะกรรมการพิจารณาผลการเลื่อน ขั้นเงินเดือน ไปยังคณะกรรมการพิจารณาเลื่อน ขั้นเงินเดือน เพิ่มค่าจ้างและ ค่าตอบแทน อย่าง เป็น ธรรม เสมอภาค และ เป็นไปตามหลักเกณฑ์ ที่กำหนด		
๓.๕ ดำเนินการประเมินข้าราชการ ส่วนท้องถิ่นตามเกณฑ์มาตรฐาน กำหนดตำแหน่งในความรู้ ทักษะ และสมรรถนะ	๑ ต.ค. ๒๕๖๕ – ๓๐ ก.ย. ๒๕๖๖	ไม่ใช้งบประมาณ	ไม่ใช้งบประมาณ	- หน่วยงานมีการ ถ่ายทอดตัวชี้วัด โดย ผู้บังคับบัญชาที่เป็นผู้ ประเมินฯกำกับ ติดตาม ดูแลทำหน้าที่ประเมินผล การปฏิบัติงาน โดย เสนอต่อคณะกรรมการพิจารณา ต่อ คณะกรรมการ พิจารณาก่อนการ ประเมินผลการปฏิบัติงานอย่างเป็นธรรม เสมอ ภาค และเป็นไป ตามเกณฑ์ที่กำหนด		

ประเด็นนโยบาย	โครงการ/กิจกรรม	ระยะเวลา	งบประมาณที่ได้รับ จัดสรร	ผลการใช้จ่ายงบประมาณที่ใช้ดำเนินการ	ผลการดำเนินงาน	หมายเหตุ
๔. ด้านคุณธรรม จริยธรรม และวินัย ข้าราชการ	๔.๑ แจ่งให้บุคลากรในสังกัด รับทราบถึงประมวลจริยธรรม ข้าราชการส่วนท้องถิ่น และ ข้อบังคับว่าด้วยจริยธรรม ข้าราชการ องค์การบริหารส่วน ตำบลคลองใหม่	๑ ต.ค. ๒๕๖๕ – ๓๐ ก.ย. ๒๕๖๖	ไม่ใช้งบประมาณ	ไม่ใช้งบประมาณ	- จัดทำประกาศประมวล จริยธรรม ข้าราชการส่วน ท้องถิ่น - ประชาสัมพันธ์ให้เจ้าหน้าที่ทราบถึง ประมวลจริยธรรมข้าราชการส่วนท้องถิ่น และข้อบังคับว่าด้วยจรรยาข้าราชการ องค์การบริหารส่วนตำบลคลองใหม่	
	๔.๒ ให้ผู้บังคับบัญชามอบหมาย งานแก่ผู้ใต้บังคับบัญชาอย่างเป็น ธรรมไม่เลือกปฏิบัติรวมถึงการ ควบคุมกำกับ ติดตาม และดูแล ผู้ใต้บังคับบัญชาให้ปฏิบัติงานตาม หลักเกณฑ์ระเบียบที่เกี่ยวข้อง	๑ ต.ค. ๒๕๖๕ – ๓๐ ก.ย. ๒๕๖๖	ไม่ใช้งบประมาณ	ไม่ใช้งบประมาณ	- ดำเนินการแก้ไขคำสั่งแต่งตั้งผู้รักราชการ แทนให้เป็นปัจจุบันและมอบหมายหน้าที่ ความรับผิดชอบให้ปฏิบัติงานตามที่ได้รับ มอบหมาย	
	๔.๓ การจัดทำแผนป้องกันและปราบปรามการทุจริต (๒๕๖๖)	๑ ต.ค. ๒๕๖๕ – ๓๐ ก.ย. ๒๕๖๖	ไม่ใช้งบประมาณ	ไม่ใช้งบประมาณ		

ข้อมูลสถิติอัตรากำลัง จำแนกตาม ประเภทตำแหน่ง

ปลัดองค์การบริหารส่วนตำบลคลองใหม่
(นักบริหารงานท้องถิ่น ระดับกลาง)

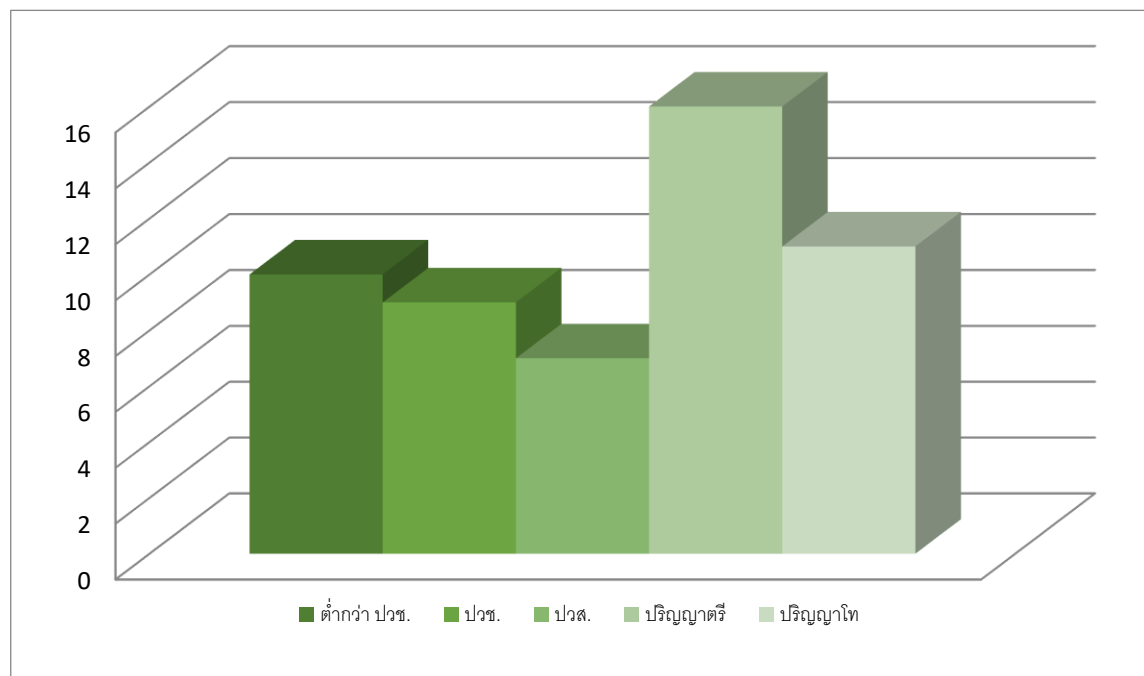
๖. หน่วยตรวจสอบภายใน
- นักวิชาการตรวจสอบภายในปฏิบัติการ

๑. สำนักปลัด	๒. กองคลัง	๓. กองช่าง	๔. กองการศึกษา ศาสนาและวัฒนธรรม	๕. กองสวัสดิการสังคม
หัวหน้าสำนักปลัด (นักบริหารงานทั่วไป ระดับต้น)	ผู้อำนวยการกองคลัง (นักบริหารงานคลัง ระดับต้น)	ผู้อำนวยการกองช่าง (นักบริหารงานช่าง ระดับต้น)	ผู้อำนวยการกองการศึกษา ศาสนาและวัฒนธรรม (นักบริหารงานศึกษา ระดับต้น)	ผู้อำนวยการกองสวัสดิการสังคม (นักบริหารงานสวัสดิการสังคม ระดับต้น)
<u>๑.ฝ่ายบริหารงานทั่วไป</u> ๑.๑ งานบริหารงานทั่วไป ๑.๒ งานการเจ้าหน้าที่ ๑.๓ งานนิติการ ๑.๔ งานป้องกันและบรรเทาสาธารณภัย ๑.๕งานบริหารงานสาธารณสุข <u>๒.ฝ่ายนโยบายและแผนงาน</u> ๒.๑ งานนโยบายและแผนงาน ๒.๒ งานงบประมาณ	<u>๑.ฝ่ายบริหารงานคลัง</u> ๑.๑ งานบริหารงานคลัง ๑.๒ งานสถิติการคลัง <u>๒.ฝ่ายการเงินและบัญชี</u> ๒.๑ งานการเงินและบัญชี ๒.๒ งานพัสดุและทรัพย์สิน <u>๓.ฝ่ายพัฒนารายได้</u> ๓.๑ งานพัฒนารายได้ ๓.๒ งานแผนที่ภาษีและทะเบียนทรัพย์สิน	<u>๑.ฝ่ายการโยธา</u> ๑.๑ งานการโยธา ๓.๑ งานควบคุมอาคาร <u>๒.ฝ่ายสาธารณูปโภค</u> ๒.๑ งานสาธารณูปโภค ๒.๒ งานผังเมือง	<u>๑.ฝ่ายบริหารการศึกษา</u> ๑.๑ งานบริหารการศึกษา <u>๒.ฝ่ายส่งเสริมการศึกษา ศาสนาและวัฒนธรรม</u> ๒.๑ งานส่งเสริมการศึกษาศาสนาและวัฒนธรรม	<u>๑.ฝ่ายส่งเสริมสวัสดิการสังคม</u> ๑.๑ งานส่งเสริมสวัสดิการสังคม <u>๒.ฝ่ายสังคมสงเคราะห์</u> ๒.๑ งานสังคมสงเคราะห์

จำนวนพนักงานส่วนตำบล จำแนกตามคุณวุฒิ

ประเภท	ต่ำกว่า ปวช.	ปวช. หรือ เทียบเท่า	ปวส. หรือ เทียบเท่า	ปริญญาตรี หรือ เทียบเท่า	ปริญญาโท หรือ เทียบเท่า	ปริญญาเอก หรือเทียบเท่า	รวม
พนักงานส่วนตำบล	-	-	-	๙	๑๑	-	๒๐
ลูกจ้างประจำ	-	-	-	๒	-	-	๒
พนักงานจ้าง	๑๐	๙	๗	๕	-	-	๓๑
รวม	๑๐	๙	๗	๑๖	๑๑	-	๕๓
คิดเป็นร้อยละ	๑๘.๕๖	๑๖.๙๒	๑๓.๒๐	๓๐.๑๘	๒๐.๗๕	-	

แสดงคุณวุฒิการศึกษาของพนักงานส่วนตำบล ในสังกัด อบต.คลองใหม่

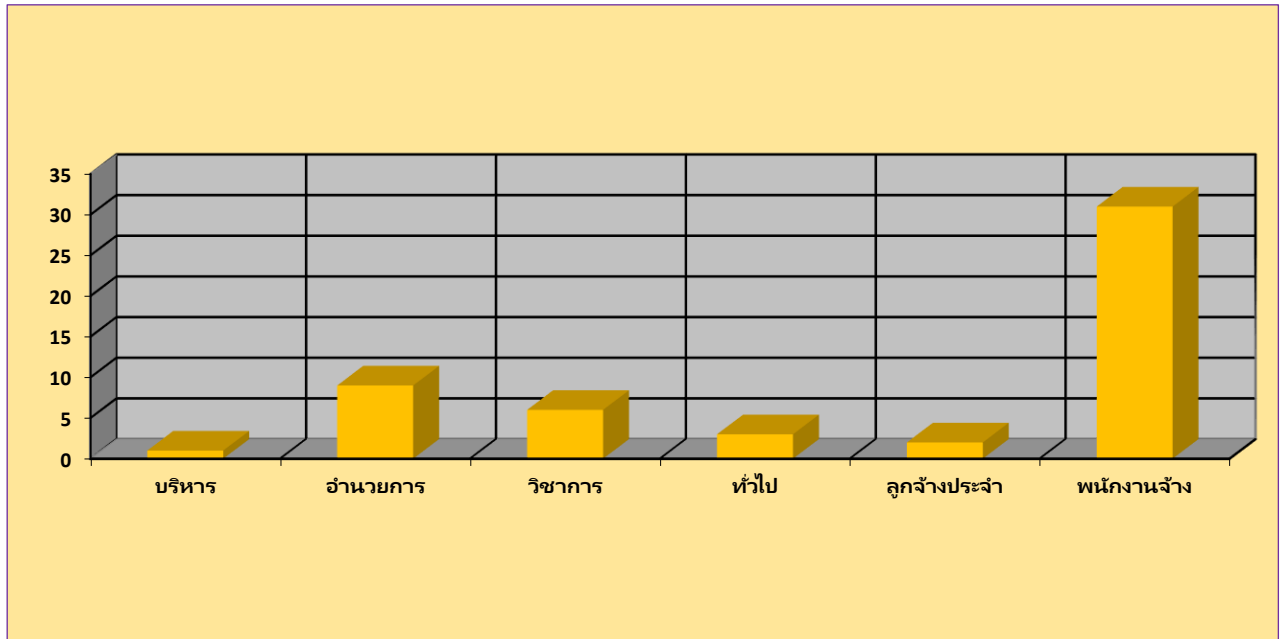


ประเภทและจำนวนปัจจุบันด้านพนักงานส่วนตำบล ขององค์การบริหารส่วนตำบลคลองใหม่
จำแนกตามส่วนราชการ

ส่วนราชการ	งาน	จำนวนพนักงาน(อัตราที่มี)			
		พนักงาน ส่วนตำบล	ลูกจ้าง ประจำ	พนักงานจ้าง ตามภารกิจ	พนักงานจ้าง ทั่วไป
อบต.คลองใหม่	ปลัด อบต.	๑	-	-	-
สำนักปลัด	หัวหน้าสำนักปลัด	-	-	-	-
	งานบริหารงานทั่วไป	๑	-	๑	-
	งานการเจ้าหน้าที่	๑	-	-	-
	งานป้องกันและบรรเทาสาธารณภัย	-	-	-	-
	งานนิติการ	๑	-	-	-
	งานวิเคราะห์นโยบายและแผน	๑	-	-	-
	งานงบประมาณ	๑	๑	-	-
	งานบริหารงานสาธารณสุข	-	-	-	-
กองคลัง	ผู้อำนวยการกองคลัง	๑	-	-	-
	งานบริหารงานคลัง	๑	๑	-	-
	งานสถิติการคลัง	-	-	๑	-
	งานการเงินและบัญชี	๒	-	-	-
	งานพัสดุและทรัพย์สิน	-	-	๑	-
	งานพัฒนารายได้	๓	-	๑	-
	งานแผนที่ภาษีและทะเบียนทรัพย์สิน	-	-	๑	-
กองช่าง	ผู้อำนวยการกองช่าง	๑	-	-	-
	งานการโยธา	๑	-	-	-
	งานควบคุมอาคาร	-	-	๑	-
	งานสาธารณูปโภค	-	-	๘	๗
	งานผังเมือง	-	-	-	๑
กองสวัสดิการสังคม	ผู้อำนวยการกองสวัสดิการสังคม	-	-	-	-
	งานส่งเสริมสวัสดิการสังคม	๒	-	-	-
	งานสังคมสงเคราะห์	๑	-	-	๑
กองการศึกษา ศาสนาและวัฒนธรรม	ผู้อำนวยการกองการศึกษา ศาสนาและวัฒนธรรม	๑	-	-	-
	งานบริหารการศึกษา	๑	-	๒	๒
	งานส่งเสริมการศึกษา ศาสนาและวัฒนธรรม	-	-	-	๒
หน่วยตรวจสอบภายใน	งานตรวจสอบภายใน	-	-	-	-
รวม		๒๐	๒	๑๖	๑๓

จำนวนพนักงานส่วนตำบล จำแนกตามประเภทตำแหน่ง

ประเภทตำแหน่ง	บริหาร ท้องถิ่น	อำนวยการ ท้องถิ่น	วิชาการ	ทั่วไป	ลูกจ้างประจำ	พนักงานจ้าง
จำนวน	๑	๙	๖	๓	๒	๓๑



สถิติข้อมูลการฝึกอบรม
ประจำปี พ.ศ.๒๕๖๖

ลำดับ	ชื่อ/นามสกุล	ตำแหน่ง	หลักสูตร/โครงการ	ระยะเวลา (วัน)
๑.	นางสาววันดี ศรีเอี่ยม	ผู้อำนวยการกองคลัง	-“การปิดบัญชี และจัดทำรายงานงบการเงินขององค์กรปกครองส่วนท้องถิ่นด้วยระบบบัญชีคอมพิวเตอร์ (e-LAAS) ตามมาตรฐานการบัญชีภาครัฐและนโยบายการบัญชีภาครัฐประจำปีงบประมาณ พ.ศ.๒๕๖๕” - “จัดเก็บภาษีที่ดินและสิ่งปลูกสร้าง ภาษีป้ายอย่างไรให้ถูกต้องตามกฎหมายและนโยบายของรัฐบาล ในปี ๒๕๖๖ ”	๗ - ๙ ตุลาคม ๒๕๖๕ (๓ วัน) ๒ - ๔ มิถุนายน ๒๕๖๖ (๓ วัน)
๒.	นางสาวปณชัชชัฐตา อุ่นจิตต์	หัวหน้าฝ่ายการเงินและบัญชี	-“การปิดบัญชี และจัดทำรายงานงบการเงินขององค์กรปกครองส่วนท้องถิ่นด้วยระบบบัญชีคอมพิวเตอร์ (e-LAAS) ตามมาตรฐานการบัญชีภาครัฐและนโยบายการบัญชีภาครัฐประจำปีงบประมาณ พ.ศ.๒๕๖๕”	๗ - ๙ ตุลาคม ๒๕๖๕ (๓ วัน)
๓.	นางสาวลัดดาวรรณ นนปะติ	หัวหน้าฝ่ายแผนงานและงบประมาณ	-“เทคนิคการนำประเด็นยุทธศาสตร์และหมุดหมายแผนพัฒนาเศรษฐกิจ และสังคมแห่งชาติ ฉบับที่ ๑๓ (พ.ศ.๒๕๖๖-๒๕๗๐) มาเชื่อมโยง เพื่อสอดคล้องกับแผนพัฒนาท้องถิ่น (พ.ศ.๒๕๖๖-๒๕๗๐) - "การจัดทำงบประมาณรายจ่ายประจำปี พ.ศ. ๒๕๖๗ ภายใต้งบประมาณรายจ่ายประจำปี และแนวทางการเขียนโครงการประกอบการจัดทำงบประมาณรายจ่ายประจำปี พ.ศ. ๒๕๖๗"	๓ - ๕ มีนาคม ๒๕๖๖ (๓ วัน) ๙ - ๑๑ มิถุนายน ๒๕๖๖ (๓ วัน)
๔.	นางสาวบุษกร โรจนเลิศ	นักวิเคราะห์นโยบายและแผนชำนาญการ	-“เทคนิคการนำประเด็นยุทธศาสตร์และหมุดหมายแผนพัฒนาเศรษฐกิจ และสังคมแห่งชาติ ฉบับที่ ๑๓(พ.ศ.๒๕๖๖-๒๕๗๐) มาเชื่อมโยง เพื่อสอดคล้องกับแผนพัฒนาท้องถิ่น (พ.ศ.๒๕๖๖-๒๕๗๐) - "การจัดทำงบประมาณรายจ่ายประจำปี พ.ศ. ๒๕๖๗ ภายใต้งบประมาณรายจ่ายประจำปี และแนวทางการเขียนโครงการประกอบการจัดทำงบประมาณรายจ่ายประจำปี พ.ศ. ๒๕๖๗"	๓ - ๕ มีนาคม ๒๕๖๖ (๓ วัน) ๙ - ๑๑ มิถุนายน ๒๕๖๖ (๓ วัน)

๕.	นางสีตาทัก หงชาวดี	นักวิเคราะห์นโยบายและแผน	-“แนวทางการออกระเบียบว่าด้วยการดำเนินการของประชาชนในการเข้าชื่อข้อบัญญัติท้องถิ่น และเรียนลัทธิระเบียบกระทรวงมหาดไทยว่าด้วยข้อบังคับการประชุมสภาท้องถิ่น (ฉบับที่ ๓)พ.ศ๒๕๖๕ พร้อมเทคนิคการเอาตัวรอดไม่ต้องถูก ป.ป.ช.ชี้มูลความผิด”	๑๗ - ๑๙ มีนาคม ๒๕๖๖ (๓ วัน)
๖.	นางสาวเสาวภา เอนกนวล	นักทรัพยากรบุคคลปฏิบัติการ	- การจัดทำแผนอัตรากำลัง ๓ ปี (๒๕๖๗ - ๒๕๖๙) ให้มีประสิทธิภาพและทิศทางการบริหารงานบุคคลส่วนท้องถิ่น ปี ๒๕๖๖ - ปฐมนิเทศข้าราชการหรือพนักงานส่วนท้องถิ่นบรรจุใหม่ รุ่นที่๑๒๓ - โครงการพัฒนาศักยภาพการบริหารงานบุคคลส่วนท้องถิ่น “กลยุทธ์การพัฒนางานบุคคล”	๒๔ - ๒๖ มีนาคม ๒๕๖๖ (๓ วัน) ๓ - ๗ เมษายน ๒๕๖๖ (๕ วัน) ๒๓ - ๒๖ มิถุนายน ๒๕๖๖ (๓ วัน)
๗.	นางสาวรัชชิตา คำมาลี	หัวหน้าฝ่ายพัฒนารายได้	- “จัดเก็บภาษีที่ดินและสิ่งปลูกสร้าง ภาษีป้ายอย่างไรให้ถูกต้องตามกฎหมายและนโยบายของรัฐบาล ในปี ๒๕๖๖ ”	๒ - ๔ มิถุนายน ๒๕๖๖ (๓ วัน)
๘.	นายเกรียงศักดิ์ ทำสวน	ผู้อำนวยการกองช่าง	-“การใช้งานโปรแกรมการประมาณระยะเวลาการก่อสร้าง และโปรแกรมคำนวณประเมินผลการดำเนินการตามแผนการทำงาน ประกอบหนังสือเวียน ว ๑๒๔ จากภาคทฤษฎีสู่การปฏิบัติพร้อมเอกสารที่เกี่ยวข้อง”	๒ - ๔ มิถุนายน ๒๕๖๖ (๓ วัน)

ปัญหาและอุปสรรค/เปรียบเทียบกับปีที่ผ่านมา

๑. ด้านการสรรหา การสรรหาพนักงานส่วนตำบลสายงานผู้บริหาร ยังคงมีตำแหน่งว่าง หลายอัตราทำให้หน่วยงานขาดบุคลากรผู้รับผิดชอบ

โดยตรง(ในสายงานการบริหาร) มาเป็นผู้กำกับดูแล และตรวจสอบกลับกรองงานที่ชัดเจน

๒.ด้านการพัฒนา

๒.๑ หลักสูตรอบรมอาจไม่สอดคล้องกับความต้องการหรือความสนใจของข้าราชการหรืออาจไม่สอดคล้องกับภารกิจของหน่วยงานต้นสังกัด

๒.๒ ข้าราชการมีภารกิจประจำที่ต้องปฏิบัติ จึงอาจไม่มีเวลาว่างในการเข้าร่วมอบรม โดยเฉพาะข้าราชการที่มีตำแหน่งระดับสูงหรือมีภารกิจสำคัญที่ต้องรับผิดชอบ

ข้อเสนอแนะ/แนวทางแก้ไข

๑. ควรส่งเสริมหรือให้คำแนะนำบุคลากรที่จะเข้ารับการอบรมทำความเข้าใจเกี่ยวกับระบบออนไลน์ให้มากขึ้น เพื่อเพิ่มพูนความรู้ของตนเองอยู่เสมอ

๒. ประชาสัมพันธ์และสร้างความเข้าใจแก่ข้าราชการถึงความสำคัญของการอบรม

